

Rapport d'activité et de — développement durable 2022-2023



Sommaire

- 03 • Édito
- 04 • Temps forts et chiffres clés de l'année
- 06 • Capacité d'adaptation et dynamique d'innovation : une combinaison gagnante
- 08 • Un réseau de plus en plus vert

09 Bilan et performance des activités

- 10 • Production et distribution de chaleur : un réseau prisé par les usagers
- 12 • Services en efficacité énergétique, une activité en plein développement
- 14 • Incinération des déchets, garantir la qualité de service

15 Une entreprise responsable et citoyenne

- 16 • Ressources humaines, un capital précieux à préserver
- 18 • Responsabilité sociétale et environnementale, une entreprise engagée sur son territoire

20 Gouvernance et bilan financier

- 21 • Principales données financières



SUIVEZ NOTRE ACTIVITÉ SUR
WWW.COMPAGNIEDECHAUFFAGE.FR

Édito



Alan CONFESSON

Une dynamique de progrès et d'innovation

Dans un contexte international chahuté, la Compagnie de Chauffage a eu à cœur de s'investir dans sa mission de service public et de satisfaire son engagement auprès de son délégant Grenoble Alpes Métropole : développer un réseau de chauffage urbain toujours plus performant et plus attractif pour les usagers de l'agglomération grenobloise.



Frank LEROY

Malgré la forte envolée des prix des énergies fossiles, le service public de Chauffage Urbain a pleinement joué son rôle d'amortisseur en ne répercutant pas cette hausse dans le tarif du service. L'exercice 2022-2023 a plus que jamais démontré que le Chauffage Urbain s'impose comme une réponse évidente aux attentes environnementales et sociétales de notre territoire. Depuis sa création, le réseau affiche un record historique en termes de nouveaux raccordements.

Avec 82 % d'EnR&R dans son mix énergétique, la Compagnie de Chauffage nourrit l'ambition collective d'une sortie du charbon par l'utilisation de combustibles alternatifs issus de la biomasse sur ses sites de Chauffage Urbain. Activité stratégique et exigeante, l'incinération porte pour sa part des enjeux forts pour l'avenir, dans l'attente d'une nouvelle usine à l'horizon 2030.

En 2022, la Compagnie de Chauffage a renouvelé son implication au sein d'un contrat de R&D engagé depuis 2013 avec le CEA. Concentré d'innovation, ce programme porte sur la recherche de solutions innovantes aux enjeux de décarbonation du territoire et de digitalisation des services proposés aux usagers.

Nos collaborateurs doivent être salués pour leur mobilisation au cœur de tous ces projets. Chaque année invite à de nouvelles exigences, et la plus grande rigueur dans notre gestion commerciale et opérationnelle est l'une des clés de notre performance. Notre nouveau modèle organisationnel, déployé à ce jour sur nos directions opérationnelles, permet de clarifier les missions des équipes et de nous recentrer sur les fondamentaux de nos activités. Une transition essentielle pour se préparer à de nouveaux défis !

Alan CONFESSON, Président et Frank LEROY, Directeur Général

Temps forts et chiffres clés de l'exercice 2022-2023

104
MILLIONS D'EUROS
DE CHIFFRE
D'AFFAIRES
POUR L'EXERCICE



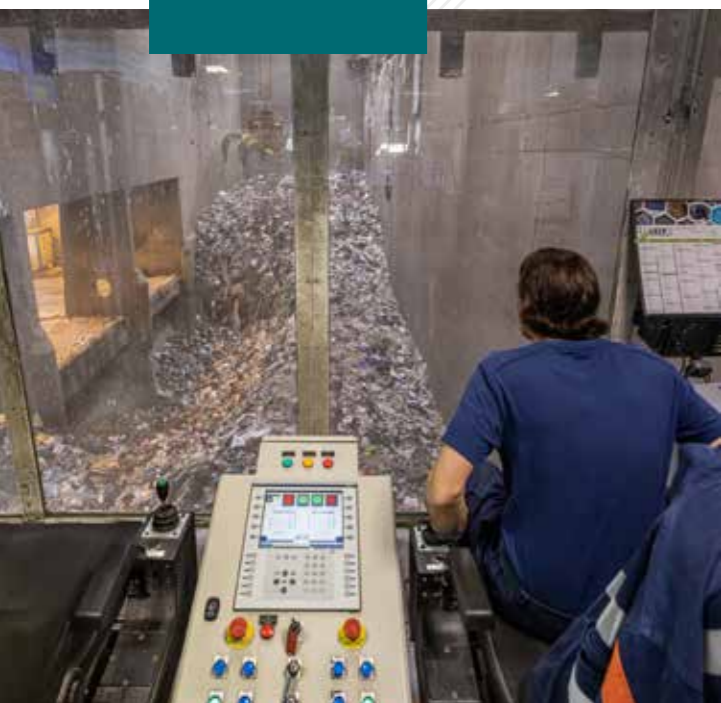
214
SALARIÉ (E) S
AU 30 JUIN 2023



130 065
TONNES DE BOIS LOCAL
VALORISÉES SOUS
FORME DE CHALEUR

55 GWH
D'ÉLECTRICITÉ
VENDUS

180 000
TONNES DE
DÉCHETS
INCINÉRÉES



82 %
D'EnR&R
DANS LE MIX
ÉNERGÉTIQUE



**LABEL « ECORÉSEAU DE
CHALEUR »**
POUR LA 10^e ANNÉE CONSÉCUTIVE

97 %
DE CLIENTS
CHAUFFAGE URBAIN
SATISFAITS





Capacité d'adaptation et dynamique d'innovation : une combinaison gagnante

La stratégie d'innovation et les actions de performances internes mises en œuvre par les équipes de la Compagnie de Chauffage lui ont permis d'exploiter de façon optimale les équipements industriels dont elle a la charge.

S'ADAPTER AUX ALÉAS CLIMATIQUES

Le réchauffement climatique est désormais une donnée avérée et un facteur influent sur les activités de la Compagnie de Chauffage. L'exercice 2022-2023 a été marqué par une température extérieure extrêmement clémente, matérialisée par une baisse historique des DJU¹ de -11,7% par rapport au DJU de référence. La saison de chauffe a été retardée d'un mois sur octobre et les ventes de chaleur se sont établies à 606 GWh, les plus faibles depuis deux décennies.

Par ailleurs, les problèmes géopolitiques internationaux et notamment la guerre en Ukraine continuent de perturber les économies mondiales. Les prix de marché des combustibles fossiles (gaz, charbon), qui ont fortement augmenté sur 2022 avant de décroître au premier semestre 2023, ont impacté directement les tarifs de vente qui ont suivi la même tendance.

Dans ce contexte, sur l'exercice 2022-2023, la Compagnie de Chauffage affiche un résultat positif, imputable au bon fonctionnement des outils de production du Chauffage Urbain, à l'optimisation du mix de production et à l'excellent niveau d'implication des collaborateurs.

UNE ÉQUIPE À LA HAUTEUR DES ATTENDUS

Les collaborateurs de la Compagnie de Chauffage ont contribué au bon fonctionnement des équipements avec des niveaux d'engagement, de réactivité et d'implication professionnelle permanents.

Le taux de disponibilité des équipements de production a permis de délivrer les services attendus pour les activités Chauffage Urbain et Incinération.

DES CHOIX STRATÉGIQUES PERTINENTS

La Compagnie de Chauffage est engagée dans une dynamique d'innovation et d'amélioration de sa performance économique et financière.

Fortes d'une nouvelle organisation mise en place entre 2021 et 2023, toutes les activités sont mobilisées pour répondre à ces enjeux, avec des avenants aux contrats pour le Chauffage Urbain et l'Incinération et de nouveaux développements pour l'activité Service en efficacité énergétique (SEE).

Dans une logique d'amélioration continue et d'innovation, la Compagnie de Chauffage poursuit ses travaux de recherche et développement menés en partenariat avec le CEA, visant aussi bien à accompagner la décarbonation du territoire qu'à digitaliser le pilotage de ses processus et ses services aux usagers.

RECHERCHE ET DÉVELOPPEMENT : LE PARTENARIAT AVEC LE CEA SE POURSUIT

Forts des résultats obtenus et de leur complémentarité, le CEA et la Compagnie de Chauffage prolongent leur collaboration dans le cadre d'un nouveau programme pluriannuel de R&D. Une troisième période contractuelle s'ouvre ainsi avec trois projets construits sur la base des axes d'innovation prioritaires de la Compagnie de Chauffage :

AGIL+ : Améliorer le pilotage du réseau de chaleur et la gestion intelligente des données de production par le développement d'un outil permettant le design automatique du réseau de chaleur, en complément de la solution logicielle DistrictLab-H™.

AGIR+ : Améliorer le pilotage en ligne des sous-stations par le développement d'un outil optimisant le traitement des données, la gestion de la demande, le suivi en ligne, ou encore la détection de fuites thermiques sur le réseau.

P2X (Power to X) : Poursuivre la décarbonation de la production de chaleur en étudiant des solutions de capture de carbone et de production de combustible de synthèse à partir du CO₂ émis et d'hydrogène produit localement.

¹ Le DJU est calculé en faisant la différence entre une température de référence de 18°C et la moyenne des températures minimales et maximales du jour. Il s'agit d'un indicateur de rigueur climatique.

Des missions de service public

La Compagnie de Chauffage nourrit son ambition d'aller au-delà de sa mission économique pour soutenir les initiatives locales et s'implique dans la vie de la Métropole. En renouvelant son partenariat avec le CCAS de Grenoble, elle déploie des moyens financiers et opérationnels pour lutter contre la précarité énergétique des ménages raccordés au réseau.

Soucieuse de valoriser le patrimoine industriel du territoire, de présenter ses activités et innovations au grand public et de sensibiliser les publics aux enjeux de la transition énergétique, elle organise des visites sur ses sites de production et anime des ateliers pédagogiques.



Un réseau de plus en plus vert

Accompagnant l'ambition du territoire de réduire encore davantage le recours aux énergies fossiles, la Compagnie de Chauffage continue d'optimiser et de diversifier son panel d'énergies renouvelables et de récupération (EnR&R).

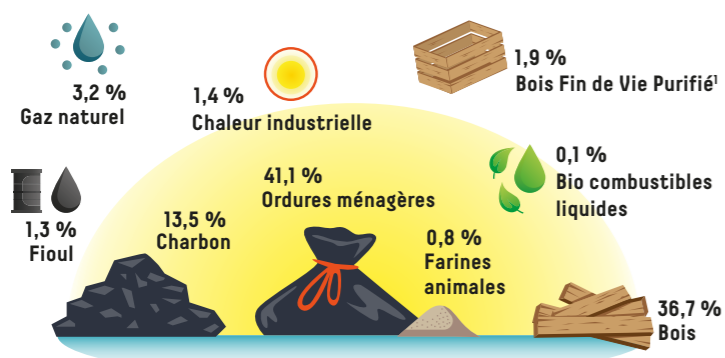
L'OPTIMISATION DU MIX ÉNERGÉTIQUE SE POURSUIT

Depuis plusieurs années, la Compagnie de Chauffage s'attache à réduire progressivement la part des combustibles fossiles (charbon, gaz, fioul) dans son mix énergétique au profit des ressources renouvelables et de récupération (déchets ménagers, bois, farines animales), prélevées sur le territoire.

Avec 82 % d'EnR&R utilisées, le réseau de Chauffage Urbain de Grenoble Alpes Métropole se situe bien au-dessus de la moyenne nationale des réseaux français (60 %) et s'impose comme l'un des plus écologiques d'Europe. Pour la dixième année consécutive, il s'est vu décerner le label "Ecoréseau de Chaleur" par l'Ademe et Amorce.

Signe de l'engagement environnemental de la Compagnie de Chauffage, la diversification des sources d'énergie permet une gestion plus souple et plus économique de ses approvisionnements. Elle représente également un levier stratégique pour atténuer la fluctuation des coûts de vente des combustibles, garantir la continuité de service et proposer une tarification maîtrisée aux usagers.

UN MIX ÉNERGÉTIQUE AU SERVICE DU TERRITOIRE



Énergies renouvelables et de récupération : 82 %

¹Bois Fin de Vie Purifié (BFVP) : bois de déchet traité pour éliminer au préalable tout polluant

VILLENEUVE ET POTERNE : DES COMBUSTIBLES ALTERNATIFS À L'ÉTUDE

Dans une dynamique de décarbonation du Chauffage Urbain, la Compagnie de Chauffage poursuit sa démarche de réflexion et de tests sur de nouveaux combustibles. Cette démarche entend notamment proposer des solutions visant à supprimer le charbon de son mix énergétique à l'horizon 2026-2027 (en 2022-2023, il compte encore pour 13,5 % des ressources utilisées).

Sur le site de Villeneuve, des essais de combustibles alternatifs au charbon, le pellet torréfié et l'agro pellet, ont été réalisés durant la saison 2022-2023 dans le cadre d'un arrêté préfectoral spécifique. Des démarches administratives sont en cours pour permettre l'utilisation du BFVP¹, mais il est déjà avéré que la combustion mixte de bois plaquette et de granulés s'avère possible et prometteuse sur l'une des chaudières du site.

La suppression du charbon est également à l'étude sur le site de Poterne avec un projet, porté par Grenoble Alpes Métropole, de requalification du site pour permettre l'utilisation du bois déchet (matériaux issus de poutres, bois de démolition, panneaux, bois d'ameublement).

Bilan et performance des activités



Production et distribution de chaleur : un réseau prisé par les usagers

Le réseau de Chauffage Urbain poursuit undéveloppement sans précédent, porté par une qualité de service reconnue, un parti-pris environnemental et un tarif attractif.

UNE BAISSÉ DES VOLUMES LIÉE À DES FACTEURS CLIMATIQUES ET SOCIÉTAUX

En raison d'une saison de chauffe altérée par une température moyenne élevée sur le département de l'Isère, les quantités de chaleur vendues en 2022-2023 s'élèvent à 606 GWh, avec une baisse de 11,7% des degrés jours unifiés réalisés (DJU) par rapport à l'exercice précédent (2 010 DJU en 2022-2023 contre 2 277 en 2021-2022).

Cette évolution s'explique par ailleurs par la prise en compte par les usagers des incitations gouvernementales à diminuer la température des logements et bureaux à 19°C, soit une réduction des consommations de près de 7%.

Néanmoins les usages de type logements et habitations restent toujours en tête des quantités vendues, devant les bâtiments industriels et les centres hospitaliers.



LE RÉSEAU CONTINUE SA DYNAMIQUE DE DENSIFICATION

Les demandes de raccordements de nouveaux clients ou les opérations d'extension des équipements de clients existants atteignent 14 635 UFF, un record depuis 12 ans à travers 52 opérations. En parallèle, l'attrition du portefeuille abonnés existants liée aux travaux d'économies d'énergie ou à l'évolution du patrimoine bâti (renouvellement urbain, arrêt d'activité...) pèse pour 8 236 UFF. Avec une augmentation nette de 6 399 UFF¹ en progression de 30% par rapport à la saison passée, c'est la troisième saison consécutive de hausse du portefeuille des abonnés.

Ce développement traduit la volonté des usagers de substituer aux énergies fossiles (gaz, fioul) un réseau de chaleur alimenté à 82% par des combustibles renouvelables ou issus de la revalorisation.

Ce contexte explique que 77% des raccordements concernent des conversions de chaufferies gaz (contre 25% jusqu'en 2020) alors que seulement 16% portent sur des travaux de constructions neuves (contre 73% jusqu'en 2020).

Des ajustements d'abonnement de clients raccordés ont été réalisés à la baisse sur la période, à la suite de travaux de réhabilitation thermique ou d'efficacité énergétique (rénovation du quartier des Îles de Mars par la SDH², Biomérieux, ESRF, Institut Laue-Langevin...), d'opérations de démolition partielle (Atos) ou encore de réductions d'activité (site de l'ESPE³).

À contrario, dans le neuf, les abonnements sont recalculés à la hausse (+10% en moyenne), les prévisions communiquées à la livraison des travaux surestimant généralement la performance des bâtiments.

¹Création de 14 635 UFF – ajustement des UFF à la demande des usagers suite à des travaux d'économie d'énergie ou l'évolution du patrimoine bâti 8 236 UFF.

²Société Dauphinoise pour l'Habitat.

³European Synchrotron Radiation Facility.

UNE NOUVELLE ANNÉE DE RECORDS

52 NOUVEAUX RACCORDEMENTS

réalisés en 2022-2023 équivalents à :

- 14 635 UFF
- 19 387 MWh LIVRÉS

DÉVELOPPEMENT NET :

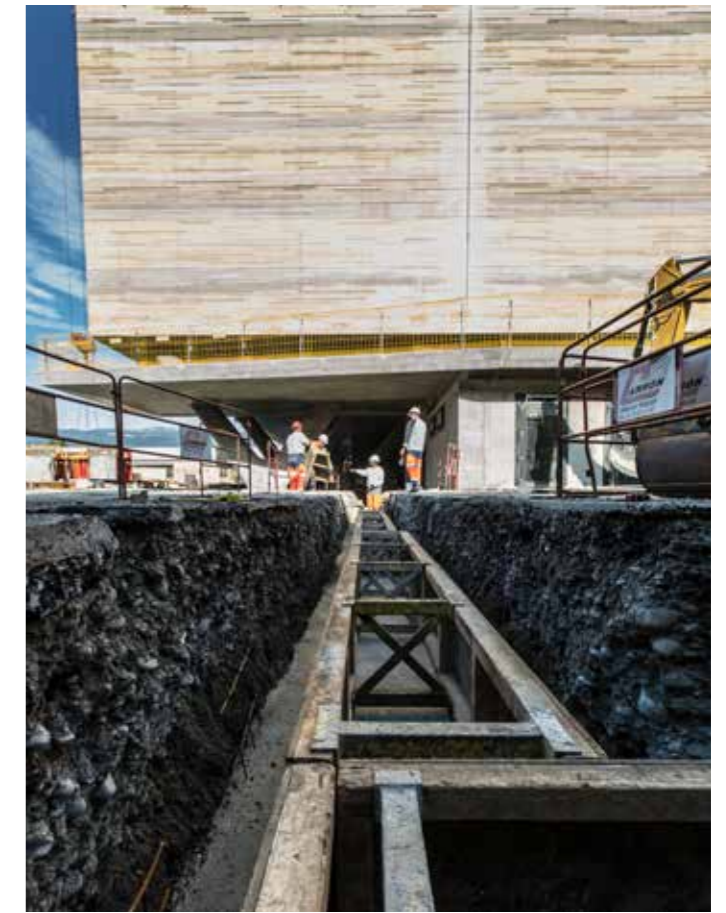
	2021-22	2022-23
+ 6 399 UFF		
Nombre de Raccordements	38	52
UFF	15 577	14 635
Consommation en MWh livrés/an	17 368	19 387

DES PERSPECTIVES POUR 2023-2024

En termes de projection de développement à court terme, le carnet de commandes de la Compagnie de Chauffage pour la saison 2023-2024 atteint un record depuis les années 1980 avec plus de 30 000 UFF programmées induites par la mise en service prochaine de 65 nouvelles sous-stations.

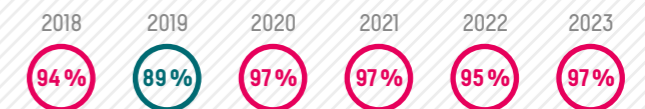
Le Chauffage Urbain remplit sa mission de service public

Majoritairement contributrice aux résultats de l'exercice 2022-2023, l'activité de Chauffage Urbain continue de satisfaire les usagers. Les résultats de l'enquête 2023 confirme ceux de 2022 avec un niveau de satisfaction globale se portant à 97%. Les utilisateurs saluent la performance du réseau (chauffage, eau chaude), son fonctionnement, son ergonomie d'utilisation, tout comme la qualité du service apportée par les équipes d'intervention. Les critères économiques et écologiques progressent significativement depuis 2021, totalisant chacun 79% de satisfaits contre 59% en 2022, et 41% (économie) et 29% (environnement) en 2021.



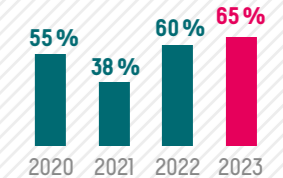
LE NIVEAU DE SATISFACTION GLOBAL

Au cours de la saison dernière, avez-vous été satisfait de la fourniture de chaleur par le réseau Chauffage Urbain ? Base : Ensemble des réponses.



Le niveau de satisfaction globale est très positif et stable depuis 2020.

Le taux « très satisfait » s'est également stabilisé depuis 2022.



ZOOM SUR LA QUALITÉ DES SERVICES

Quelle note, entre 1 et 10, donneriez-vous au Chauffage Urbain en termes de qualité de services (1 = très mauvais, 10 = excellent) ? Base : 63 répondants.



Services en efficacité énergétique

Une activité en plein développement

Sur fond d'engagements environnementaux matérialisés par la montée des contrats de performance énergétique (CPE), les efforts entrepris par la Compagnie de Chauffage pour optimiser la performance de l'activité SEE commencent à porter leurs fruits.

UNE ACTIVITÉ PLÉBISCITÉE PAR LES USAGERS

Les Services en efficacité énergétique (SEE) proposés par la Compagnie de Chauffage permettent d'accompagner les clients de l'entreprise dans la maintenance de leurs installations en leur assurant une gestion optimale de leurs bâtiments.

En 2022-2023, 60 % des abonnés au réseau de chaleur bénéficient de contrats de prestations de services SEE. Plus des deux tiers sont issus du périmètre résidentiel et rémunèrent 80 % de l'activité. Les autres contrats portent sur le secteur tertiaire.

La réactivité et la disponibilité des équipes techniques et commerciales, la maîtrise des équipements et des installations sont les principaux points de satisfaction identifiés par les utilisateurs finaux des services SEE.

DES ÉQUIPES MOBILISÉES

Dans la continuité des exercices précédents, les équipes commerciales ont poursuivi leurs actions de développement dans une logique de recherche de performance économique et financière.

Sur le plan opérationnel, les équipes d'exploitation se concentrent depuis deux saisons sur le respect des engagements contractuels et engagements de performance pris auprès des clients.

Sur 76 offres commerciales formulées sur l'exercice, 49 ont été validées, dont deux tiers de nouveaux contrats et un tiers de contrats renouvelés ou

réévalués. 88 % des contrats arrivés à échéance ont été renouvelés, ce qui représente un indicateur important de satisfaction globale de nos clients. Pour la nouvelle saison 2023-2024, les pôles Commerce et Exploitation SEE restent mobilisés pour concrétiser ces résultats et poursuivre le développement de parts de marché. En cohérence avec la stratégie de l'entreprise, la priorité sera faite aux installations en aval du Chauffage Urbain afin de contribuer à la perception de qualité de service du Chauffage Urbain par les usagers (utilisateurs finaux qui sont les bénéficiaires du service public) et aux appels d'offres sur des contrats de performance énergétique « Rénovation globale » intégrant opérations de rénovation énergétique et exploitation des installations avec engagement de performance.

DE NOUVEAUX CONTRATS D'EXPLOITATION – QUELQUES NOUVELLES RÉFÉRENCES

Après l'attribution du marché global de performance en 2021 pour la conception, la construction, l'exploitation et la maintenance du réseau de chaleur de Pont-de-Claix, Grenoble Alpes Métropole a confié à la Compagnie de Chauffage l'exploitation des réseaux de chaleur sur les communes de Miribel, Fontaine et Gières.

Grenoble Alpes Métropole a également choisi la Compagnie de Chauffage pour l'exploitation des installations de chauffage de son patrimoine potentiellement jusqu'en septembre 2026 (contrat d'un an renouvelable trois fois).

Enfin, les installations de chauffage de l'École nationale supérieure de génie industriel (Grenoble INP) sont gérées par les équipes de la Compagnie de Chauffage depuis décembre 2022, là encore pour une année renouvelable trois fois.

Le CPE, un levier de développement et d'attractivité

Plébiscités par les clients, notamment les gestionnaires de patrimoine (bailleurs sociaux, collectivités...) pour l'optimisation et la conduite de leurs équipements CVC (Chauffage-Ventilation-Climatisation), les contrats de performance énergétique (CPE) représentent aujourd'hui plus de 50 % du chiffre d'affaires de l'activité SEE, avec plus de 20 000 logements pris en charge. Inscrites dans les recommandations environnementales européennes, les opérations menées dans le cadre d'un CPE contribuent fortement à la perception de qualité de service de la Compagnie de Chauffage par les usagers.



Incinération des déchets

Garantir la qualité de service

Dans l'attente d'une nouvelle unité d'incinération et de valorisation énergétique (UIVE), la Compagnie de Chauffage poursuit sa démarche de coopération territoriale à travers le traitement et la valorisation des déchets ménagers et hospitaliers sur le site d'Athamor.

UNE ACTIVITÉ STABLE

Sur l'exercice 2022-2023, les équipements d'incinération affichent un bon niveau de fonctionnement, avec un taux de disponibilité de 93,4 %. Les équipes d'exploitation et de maintenance ont une nouvelle fois témoigné de leur implication pour garantir la performance de l'outil et la qualité du service attendu.

Les quantités de déchets incinérés facturées sur l'exercice (ordures ménagères, déchets industriels et hospitaliers) se stabilisent au niveau des 180 000 tonnes et les ventes de chaleur issues de la combustion des ordures ménagères se portent à 307 GWh.

Dès 2022, de nouvelles actions ont été engagées sur le site d'Athamor pour en limiter l'impact environnemental. Entre autres, les rejets de poussière et de métaux lourds dans l'atmosphère ont été maîtrisés sur l'ensemble de l'exercice en-deçà des seuils autorisés.

La Compagnie de Chauffage et son donneur d'ordre continuent de travailler main dans la main pour maintenir l'exploitabilité et les performances des équipements actuels, dans l'attente de la livraison de la nouvelle UIVE à échéance 2030.



Une phase de conception pour la nouvelle UIVE

Approuvé par le Groupement de commandes, le projet de conception d'une nouvelle UIVE se poursuit. Les études préliminaires sont en cours depuis 2021 autour de plusieurs thématiques : l'exploitabilité, la maintenabilité, la disponibilité, la fiabilité, les flux et les performances.

Les étapes indicatives du projet :

- Jusqu'à fin 2023 : études préliminaires
- 2024-2025 : études détaillées
- 2026-2028 : construction de la nouvelle usine
- 2029 : mise en service de la nouvelle usine
- 2030 : démontage de l'ancienne usine

BILAN DE L'ACTIVITÉ

179 277
TONNES DE DÉCHETS
TRAITÉES

306,6 GWH
D'ÉNERGIE THERMIQUE
PRODUITS (ORDURES
MÉNAGÈRES)

19,8 GWH
D'ÉNERGIE THERMIQUE
PRODUITS (CHAUDIÈRES
D'APPOINT)

5,3 GWH
D'ÉNERGIE ÉLECTRIQUE
PRODUITS

Une —
entreprise
responsable
— et
citoyenne





Ressources humaines Un capital précieux à préserver

À ce jour, une très grande majorité des recrutements nécessaires a été effectuée, permettant d'aborder la nouvelle saison de chauffe avec plus de sérénité. La formation et la prévention-sécurité sont au cœur des enjeux de transformation de l'entreprise.

DES ÉQUIPES RÉORGANISÉES ET MIEUX FORMÉES POUR RELEVER DE NOUVEAUX DÉFIS

L'effectif est resté globalement stable, se portant à 214 collaborateurs contre 212 sur l'exercice précédent. Pour autant, avec 12 % de turnover, la cartographie du personnel a connu des évolutions majeures, comme le rajeunissement et la féminisation de l'effectif (16,42 %).

La proportion des personnels d'encadrement a augmenté, en lien avec la mise en place d'une nouvelle organisation et à une dynamique de promotion des ressources humaines.

Destiné à la transformation en profondeur et à l'amélioration des processus de l'entreprise, le projet Transition 2023 engagé sur 2021 est toujours en cours. Un premier chantier a permis d'achever la réorganisation des directions opérationnelle et commerciale.

Soucieuse d'encourager la mobilité interne et l'évolution professionnelle de ses salariés, la Compagnie de Chauffage poursuit le déploiement de son plan de formation, avec 5140 heures dispensées, bénéficiant à 73 % des collaborateurs (+4 % par rapport à 2021-2022).

Les enjeux de la qualité de vie au travail et du sens donné aux missions confiées par l'entreprise sont au cœur du projet de la transformation amorcée avec Transition 2023.

La Compagnie de Chauffage continue de se mobiliser pour attirer et retenir les talents, en valorisant sa marque employeur dans une période de forte tension du marché du travail. L'entreprise a fait évoluer l'espace recrutement sur son site web et s'est doté d'un nouveau module de recrutement sur LinkedIn. Enfin, elle favorise le partage d'informations, pleinement consciente que ses meilleurs ambassadeurs sont ses collaborateurs.

CARTOGRAPHIE DE L'FFECTIF

 **214 SALARIÉS**
(DONT 10 CONTRATS D'APPRENTISSAGE)

 **16,42 % DE FEMMES**

 **73 % DES COLLABORATEURS ONT ÉTÉ FORMÉS AU COURS DE L'EXERCICE**

 **54 % DES COLLABORATEURS ONT MOINS DE 45 ANS**

LA SÉCURITÉ : COMPRENDRE ET AGIR POUR PRÉVENIR

L'investissement déployé par les collaborateurs de la Compagnie de Chauffage et leurs managers pour atteindre les objectifs fixés représente un atout majeur de l'entreprise. En dépit des incidents techniques survenus sur plusieurs sites, le taux d'exploitation des équipements est resté bon sur la totalité de l'exercice.

La Compagnie de Chauffage poursuit sa démarche visant à ancrer la sécurité au cœur de la culture d'entreprise, en concentrant ses efforts sur la prévention et la sensibilisation.

Des analyses d'accidents sont menées au sein des équipes concernées pour en comprendre les causes et définir des actions préventives. Les visites sécurité ont pour objectif d'identifier des situations de travail du quotidien qui pourraient engager la sécurité des collaborateurs.

En termes de sensibilisation, des campagnes de communication, des audits et des rencontres sur le terrain s'invitent dans le quotidien des collaborateurs dans le but de les mobiliser sur les enjeux de la sécurité.

L'alternance : une filière de recrutement privilégiée

Dans un contexte tendu du marché de l'emploi, la Compagnie de Chauffage mise sur l'alternance pour former ses compétences de demain, favoriser les transferts de savoir-faire et pourvoir des métiers spécifiques ou en tension. Les postes de techniciens de maintenance industrielle sont particulièrement concernés par le manque de candidats, alors que plusieurs départs en retraite doivent être anticipés.

Comme sur la période précédente, en 2022-2023, 10 personnes ont été accueillies dans le cadre d'un contrat d'apprentissage, dont 5 nouveaux entrants. Dans un but de bienveillance et de fidélisation, l'entreprise accorde une attention toute particulière à leur intégration à la vie et à la culture de l'entreprise.

Visite sécurité sur le site d'Athanor





Responsabilité sociétale et environnementale

Une entreprise engagée sur son territoire



Au-delà de sa mission de service public, la Compagnie de Chauffage mobilise tout son écosystème – collectivités, clients, usagers, actionnaires, collaborateurs, partenaires – autour de ses valeurs sociétales et de son engagement environnemental.

UN RAYONNEMENT TERRITORIAL FORT

La Compagnie de Chauffage a à cœur de rencontrer les différents acteurs du territoire pour promouvoir ses valeurs de proximité, d'innovation et de responsabilité. Une ambition qu'elle partage avec Grenoble Alpes Métropole et les collectivités locales qu'elle accompagne.

En 2022-2023, Biomax a suscité un véritable engouement. Le site a satisfait à de nombreuses demandes de visites en accueillant plusieurs délégations et établissements scolaires. Le 21 février 2023, la 4^e édition du Club des usagers a été l'occasion d'informer les usagers sur les activités de Chauffage Urbain et de répondre à leurs questions liées à la transition énergétique.

L'engagement de la Compagnie de Chauffage se démontre également par son implication dans le soutien aux ménages raccordés au Chauffage Urbain en situation de précarité énergétique et/ou financière. La Compagnie de Chauffage a ainsi renouvelé son partenariat auprès du CCAS de Grenoble en soutenant, sur les plans financier et opérationnel, le Service local d'information à la maîtrise de l'énergie (SLIME).



Joseph Vallier

Dans le cadre de la rénovation énergétique de l'école Joseph-Vallier à Grenoble, initiée par la Ville de Grenoble et en collaboration avec d'autres entreprises, une action pédagogique à l'attention des 160 élèves de CE2, CM1 et CM2 a été préparée par la Compagnie de Chauffage en mars 2023. L'objectif était de sensibiliser les enfants et les enseignants aux énergies renouvelables du territoire grenoblois ainsi qu'aux gestes pour économiser de l'énergie, à travers des activités de lecture ludiques et interactives. À la fin de la semaine, un "kit énergie" contenant des activités pédagogiques a été remis à l'ensemble des élèves de l'école afin de prolonger les échanges avec leurs parents.

RÉPONDRE AUX ENJEUX DE LA DÉCARBONATION

Au-delà des obligations réglementaires, la Compagnie de Chauffage inscrit la préservation de l'environnement au cœur de ses valeurs et s'attache en permanence à maîtriser son bilan carbone.

En 2022-2023, l'activité Chauffage Urbain a rejeté environ 53 000 tonnes de CO₂ fossiles, témoignant d'une réduction de 75 % sur les 23 dernières années :

- 240 000 tonnes en 2000
- 100 000 tonnes en 2017
- 60 000 tonnes en 2021/2022
- 53 000 tonnes en 2022/2023

Les installations de combustion exploitées par la Compagnie de Chauffage rejettent également des oxydes de soufre et d'azote (SO_x et NO_x), du monoxyde de carbone (CO), des composés organiques volatils (COV) et des poussières. Là encore, les évolutions sont favorables, grâce à la diminution des consommations à la source, à l'utilisation des combustibles les moins émetteurs ou encore à l'optimisation de la conduite des équipements.

La gestion des eaux usées et pluviales respecte la réglementation applicable et les conventions de rejets signées avec la régie d'assainissement.

Implantés en milieu urbain, les sites de production de chaleur et d'incinération de la Compagnie de Chauffage prêtent une attention toute particulière aux nuisances sonores ou olfactives. Des mesures sont prises quotidiennement à la source pour éviter la gêne occasionnée par l'exploitation des installations.

Club des Usagers : : visite de Biomax le 21 février 2023



Gouvernance et bilan — — financier

Principales données financières

Créée en 1960, la Compagnie de Chauffage est une société d'économie mixte locale au capital de 5M€. La majorité de son capital est détenue par la ville de Grenoble et Grenoble Alpes Métropole.

CONSEIL D'ADMINISTRATION

PRÉSIDENT

- M. Alan Confesson

COLLECTIVITÉS LOCALES

- **Ville de Grenoble**
 - M. Thierry Chastagner
 - M. Alan Confesson
 - M. Vincent Fristot
 - Mme. Anne-Sophie Olmos
 - Mme. Isabelle Peters
 - Mme. Laura Pfister
- **Grenoble Alpes Métropole**
 - Mme. Corinne Lemariey

AUTRES ADMINISTRATEURS

- **Dalkia S.A**
 - M. Jérôme Aguesse
 - M. Emmanuel Boonne
 - Mme. Catherine Dolez
 - M. Gérald Campbell Robertson
 - M. Julien Roux
- **Commissaires aux comptes titulaires**
 - Cabinet KPMG Audit Rhône-Alpes- Auvergne SAS
 - M. François Vasse

RÉPARTITION DU CAPITAL EN 2022

- 52 %** VILLE DE GRENOBLE
- 42 %** DALKIA SA
- 6 %** GRENOBLE ALPES MÉTROPOLE

BILAN FINANCIER 2022-2023

Pour l'exercice 2022-2023, le chiffre d'affaires HT de la Compagnie de Chauffage s'élève à 103,6 M€, affichant une hausse de 1,4 % due principalement à un effet prix des combustibles fossiles pour les ventes de chaleur. Le résultat net après impôts société est de 2,8 M€, inférieur à l'exercice précédent, mais reste significatif après une remise d'un intéressement aux usagers et au donneur d'ordre de 4,4 M€.

La température extérieure, extrêmement clémente, a impacté les ventes de chaleur, qui ont été les plus faibles depuis deux décennies.

Concernant l'activité de l'Incinération, l'ensemble du personnel du site s'est mobilisé pour donner le meilleur service possible et permettre l'incinération de 180 000 tonnes de déchets.

Les autres activités restent engagées dans une dynamique d'amélioration de leur performance économique, tout comme la société avec le projet Transition 2023 qui permet d'améliorer les processus organisationnels, administratifs et résoudre les dysfonctionnements.

Compte de résultat	EXERCICE 2021-22	EXERCICE 2022-23
Chiffre d'affaires net	102 249,5	103 648,5
Total des produits d'exploitation	103 676,3	106 888,8
Total des charges d'exploitation	96 606,7	103 235
Résultat d'exploitation	7 066,6	3 653,8
Résultat financier	-727,9	-1 086,7
Résultat courant	6 338,6	2 567,1
Résultat exceptionnel	11 713,9	106
Résultat net	4 307,7	2 275,7



Compagnie de Chauffage

25 Avenue de Constantine
CS 72606 - 38036 Grenoble Cedex 2
www.compagniedechauffage.fr

